



Linnéuniversitetet

Kalmar Växjö

C-uppsats

Avvecklingen av Garnisonsstaden Eksjö

*En studie om avveckling av stora verksamheter och
dess påverkan.*



Författare: Hugo Milton
Handledare: Carl-Johan Nordblom
Examinator: Hans Andréén
Termin: HT21
Ämne: Geografi
Nivå: III C-uppsats
Kurskod: 2GGÄ02



Linnéuniversitetet
Kalmar Växjö



Abstrakt

The purpose of this paper was to investigate how a city is affected when one of the city's largest employers discontinues its operations. The discontinuation of one of Försvarsmaktens's operations in Eksjö has formed the basis for the purpose of the study. The questions answered in the study are: how did Eksjö become a military city, how are cities affected by the military's presence and how are cities affected when a large business is discontinued. To answer these questions, both qualitative and quantitative methods have been used. To answer the study's question, texts and books have been read and analyzed and figures/data have also been compiled. The result showed that military activities have been conducted since the mid-1400s, since then areas around Eksjö city have conducted military activities. After the analysis of Eksjö's master planning, it emerged that Eksjö considers Försvarsmakten and its areas in its future planning and is therefore affected by the military's presence. Finally, it was also shown, after compiling the population and unemployment during the years of decommissioning, that Eksjö's population decreased in connection with decommissioning and that unemployment decreased.



Innehållsförteckning

1	Inledning	1
2	Syfte och frågeställning	2
3	Bakgrund	3
3.1	<i>Eksjös historia</i>	4
3.2	<i>Garnisonsstaden Eksjö och Ränneslätt</i>	8
3.3	<i>Försvarsbeslut 1991/92</i>	10
4	Tidigare forskning	11
4.1	<i>Avveckling och nedläggning</i>	11
4.2	<i>Militär närvaro</i>	18
5	Metod	21
5.1	<i>Metodologi</i>	21
5.2	<i>Fallstudie</i>	21
5.3	<i>Forskningsstrategi</i>	23
5.4	<i>Analysmetod</i>	23
5.5	<i>Begränsningar</i>	24
5.6	<i>Dokumentation</i>	25
6	Resultat	26
6.1	<i>Varför blev Eksjö en militärstad?</i>	26
6.2	<i>Militär närvaro</i>	27
6.3	<i>Hur påverkades Eksjö kommun?</i>	28
7	Diskussion	34
8	Slutsats	36
	Referenser	38



1 Inledning

Under hela mitt liv, fram till för ett par år sedan, har jag bott i Eksjö. När folk har frågat mig vart jag kommer ifrån och hört svaret har en stor del av dessa människor svarat att de känner till denna lilla stad genom Försvarmakten. När jag bodde i Eksjö kunde jag ofta höra ljudet av militärövningar från Ränneslätt. Med andra ord, går det att säga att min uppväxt har präglats av stadens militära närvaro. Några år innan jag föddes togs ett beslut att avveckla ett av stadens två regementen. Jag växte därför upp samtidigt som regemente I 12 avvecklades. Nu i vuxen ålder har jag börjat fundera över hur denna avveckling påverkade min födelsestad. Av denna anledning har jag valt att tillägna denna studie åt detta ämne. Enligt Jacobs (1985) kan införandet av militär verksamhet i en stad leda till ett ekonomiskt uppsving. Detta på grund av att verksamheten skapar fler arbetsplatser. I sin tur leder detta till fler arbetstillfällen för de resterande i militärens familjer. Vidare skriver även Jacobs (1985) att nedläggningar av den militära verksamheten i en stad på kort sikt skapar färre arbeten. På lång sikt skapar detta dock förutsättningar för en rörlig ekonomi på lokal nivå. Med detta i åtanke är det av intresse att se hur avvecklingen av I 12 påverkade Eksjö kommun, både på kort och lång sikt.



2 Syfte och frågeställning

Syftet med denna studie är att undersöka varför Eksjö blev en militärstad från första början, hur militärens närvaro påverkade Eksjö kommuns översiktsplanering från 2013 fram tills årsskiftet 2021/2022 samt hur en avveckling av ett regemente påverkade Eksjö kommun. För att besvara syftet ställs följande frågeställningar:

- Varför blev Eksjö en militärstad?
- Hur påverkas städer av militärens närvaro?
- Hur påverkas städer när en stor verksamhet avvecklas?

De två sistnämnda frågeställningarna kommer tas upp i kapitlet "Tidigare forskning" där dessa frågor kommer beröra andra städer än Eksjö och andra verksamheter utöver Försvarmakten. Senare i resultatet kommer fokuset återgå att rikta in sig mot Eksjö och Eksjö kommun, vilket är syftet med undersökningen.

3 Bakgrund

För ca. 12 000 år sedan drog sig inlandsisen tillbaka från Småland. Under 10 - 20 år stannar inlandsisens tillbakadragning i höjd med sjön Bjälmen. Smältvatten från isen förde med sig sand och grus som bildade en stor och jämn yta där idag Ränneslätt ligger (se bild 1). Denna stora sandslätt blev en enorm nyckel till varför Eksjö blev en garnisonsstad när överste Per Stålhammar, chefen för Smålands kavalleriregemente, valde denna släta yta som regementets samlings- och övningsplats då denna typ av mark karakteriseras av att den är: lättgrävd, tål mycket slitage, har en jämn yta och är lämplig för mycket mänskliga aktiviteter (Ljung, Detterfelt & Paulsson, 2020).

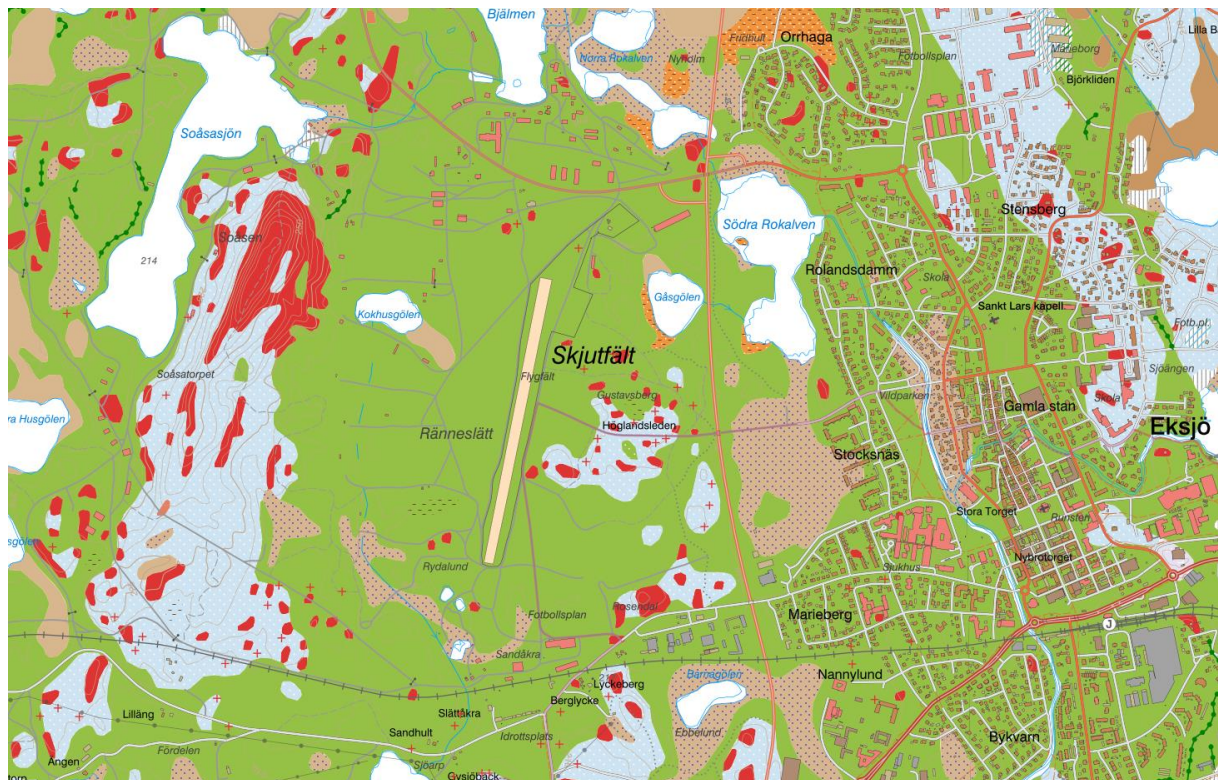


Bild 1: Jordartskarta över Eksjö och Ränneslätt. Grön färg är isälvssediment (SGU, 2022).



3.1 Eksjös historia

De första tecken på mänsklig aktivitet i Eksjö hittar man för 6000 år sedan. Delar av Eksjöområdet består av låga sandåsar som låg mellan några grunda insjöar och åar som var djupare och bredare än vad de är idag. Denna mark var väl-dränerad och lättgrävd och området hade god tillgång till friskt vatten och fiske, vilket var attraktivt som en boplats för dåtidens jägare. I dessa områden har man funnit flintavslag från verktygstillverkning som kommer från stenåldern. 1921 upptäckte man en hällkista, vilket är en forntida gravkammare, i Eksjö som bland annat innehöll en pincett och en metkrok gjord av brons som dateras tillbaka till bronsåldern. Utöver dessa fynd, så gjordes det väldigt få fynd från sten- och bronsåldern. Norr om där regementet Ing 2 ligger idag gjorde fynd av gravar, runstenar, boplatser och odlingsrösen som sträcker sig tillbaka till järnåldern. Detta talar då för en ökande bosättning i Eksjöområdet under forntiden. Inne i själva staden har man även gjort fynd av bland annat boplatser med stolphål efter byggnader och eldhärdar som visar på området var permanent bebyggt för redan cirka 2000 år sedan (Ljung et al., 2020).

När ett vägnät senare växte fram så korsade två huvudvägar varandra vid den plats där Eksjö ligger nu. Dessa var vägen mellan Jönköping - Västervik och Linköping - Växjö. Detta var en av de stora anledningarna till att bland annat handelsmän och hantverkare bosatte sig på denna plats. Efterhand bosatte sig fler människor i detta område och på 1300-talet byggdes det även två kvarnar vid Eksjöån, vilket också ökade trafiken till och från dåvarande Eksjö. Allteftersom gav Erik av Pommern privilegier som en köpstad då läget ansågs vara så pass god för handeln, möjligheter för marknader och för att enkelt kunna beskatta dessa. 1403 utsågs Eksjö till en av bara 40 städer i Sverige (Ljung et al., 2020).



Eksjös handelsprivilegier var mycket omfattande och staden hade tillstånd att bedriva handel både inrikes och utrikes, vilket bekräftades av Karl Knutsson Bonde (Karl VIII) år 1452. Tillstånden för utrikeshandel drog dock Gustav Vasa in år 1526. Tre år senare stöttade Eksjö ett uppror mot Gustav Vasas reformation av kyrkan. Eksjö ställde sig även bakom Dackeupproret, vilket ledde till att Gustav Vasa drog in Eksjös handelsprivilegier och beordrade Eksjös invånare att flytta till Jönköping eller Västervik. Det är idag okänt hur många som faktiskt flyttade, men Eksjös befolkning minskade väsentligt. När Gustav Vasa senare dog lyckades man 1561 övertyga Erik XIV att ge tillbaka stadens handelsprivilegier (Ljung et al., 2020).

1568 var både ett ödesår och starten för en positiv utveckling. Det nordiska sjuårskriget pågick när den danske fältherren Daniel Rantzau genomförde en räd från Varberg över Jönköping och Skänninge med sikte mot att ta över huvudstaden under vintern 1567 - 68. Under sitt återtag nådde den danska armén Eksjö kvällen den 1 februari. När danska armén börjar närma sig sätter svenska armén Eksjö i brand för att undvika att danskarna ska plundra och få proviant. Detta var en taktik som kallades för "brända jordens taktik" (Eksjö museum, 2021). Eksjös borgare väntade inte utan skickade omedelbart två representanter till kungen Erik XIV med behov om hjälp att bygga upp staden igen. Två månader senare gav kungen order till Arendt de Roy, som var en av kungens slottsbyggmästare, att staka ut den nya staden på en mer lättförsvarad mark. Dock hann inte kungen att fatta beslut om att återuppbygga Eksjö innan han avsattes av sina bröder Johan och Karl. Till följd av detta skyndade sig Eksjös befolkning med att avsvära sig sin trohet mot Erik XIV och svor istället sin trohet, både skriftligt och muntligt, vid Johan III:s kröning. Den 7 maj 1569 meddelar Johan III via brev att Eksjö ska återuppbyggas enligt slottsbyggmästare Arendt de Roys utstakning samt att Eksjös borgare slipper betala skatt i 6 år. Detta ska ha lyckats locka fler människor till att bosätta sig i Eksjö då befolkningen innan branden



uppskattades vara högst 100 personer, medan man år 1571 registrerade cirka 150 invånare (Ljung et al., 2020; Eksjö museum, 2021).

Under 1600-talet började andra handelsstäder i Småland klaga på konkurrensen från Eksjö, vilket ledde till att kungen beslutade att dra in Eksjös handelsprivilegier och försökte tvinga handelsmännen till att flytta till Kalmar. Innan detta genomfördes lyckades Eksjös borgmästare och rådmän övertyga Karl IX att ändra sitt beslut och beviljade nya handelsprivilegier till staden 1604. Karl IXs efterträdare och barn, Gustav II Adolf, ville att Eksjös handlare skulle flytta till Jönköping, men inte heller detta genomfördes. Dock drog han in Eksjös privilegier att bedriva utlandshandel för gott (Ljung et al., 2020).

Eksjös närhet till de pågående striderna under Kalmarkriget medförde stora påfrestningar på staden med bland annat krav på skatter och utskrivning av soldater. Genom tillfälliga förlägg och genommarscher tog både egna förband och fientliga för sig av stadens resurser utan att betala. Detta ledde till att handeln och näringar stannade av och befolkningen minskade. Efter krigets slut lättade påfrestningarna på staden. Under 1630-talet fick staden utökade privilegier för att bedriva oxhandel samtidigt som tobakshandeln och smugglingen kom i gång. Stadens utveckling fick kraft och Eksjö fick fler invånare. Detta ledde till att staden behövde utvidgas, vilket man gjorde norrut. På 1680-talet beslöts det att slätten väster om staden skulle vara Smålands kavalleriregementes övningsplats, vilket var ett beslut med avgörande betydelse för Eksjös framtid (Ljung et al., 2020).

Under 1700-talet tog befolkningsökningen fart och Eksjö hade kvar sin lantliga prägel. Stadens största inkomstkälla var handeln med oxar och tobak. Under hela 1700-talet ökade även hantverket och mot slutet av århundradet tog hantverket över som stadens främsta inkomstkälla (Ljung et al., 2020).



På 1800-talet förändrades staden kraftigt. Stadens lantliga prägel försvann och övergick till mer stadslik. Marknaderna minskade både i betydelse och mängd, oxhandeln fortsatte men Eksjöns monopol upphörde, stadens första lasarett byggdes, skolsystem utvecklades och militärens närvaro i staden ökade. På 1870-talet kom även järnvägen till Eksjö, vilket påverkade stadens utveckling, inte minst ekonomiskt. Invånarantalet under 1800-talet ökade från omkring 1000 till 3700 (Ljung et al., 2020).

Då hela Eksjö var bestod av trähus fruktade man bränder. Till följd av detta hade staden väldigt strikta regler kring hur man fick hantera eld. Exempelvis var det förbjudet att röka utomhus och man fick inte elda efter klockan 21. Bart ljus fick inte bäras runt på gårdar eller gator. Bröt man mot dessa regler fick man böter, eller så fick man sitta i stocken (Ljung et al., 2020; Eksjö museum, 2021). Natten mellan 17 och 18 november 1856 började det brinna i en guldsmedsverkstad. Elden spred sig snabbt mellan de tätt byggda trähusen. Storgatan där verkstaden låg var bara 5 meter bred och övriga gator var ännu trängre. Efter ungefär 8 timmar av brand låg hela södra delen av staden, förutom några enstaka hus, i aska. Den norra delen av staden lyckades man rädda genom att riva ett halvt hus så elden inte kunde spridas vidare. Hela stadens arkiv förstördes helt. Lyckligtvis brann inga människor inne, men det blev några dödsfall av hjärtbesvär och överansträngning. Återuppbyggnadsarbetet av staden kom i gång nästan omedelbart efter branden. Förste lantmätare August Engström fick uppgift att göra en planlösning för den nya staden och uppmanades att undvika eldfara så långt som möjligt. I slutet av 1857 stod de första husen klara att flytta in i (Ljung et al., 2020; Eksjö museum, 2021). I mitten av 1800-talet började även Sverige att bygga ut sitt järnvägsnät. 1874 öppnade Östra stambanan (senare Södra stambanan) som dragits över Nässjö, vilket ligger i nära anknytning till Eksjö. Samma år öppnades även en järnväg mellan Nässjö och Oskarshamn.



Detta gav Eksjö stora möjligheter till att både frakta varor samt möjligheten till snabb förflyttning (Ljung et al., 2020)

Den första halvan av 1900-talet kännetecknades av en snabb befolkningstillväxt då man ökade från cirka 3700 invånare år 1900, till knappt 9000 år 1950. Utvecklingen var stor, den militära närvaron i staden utökades betydligt, skolverksamheten tilltog, sjukhusets verksamheter ökade, nya bostadsområden tillkom med främst villabebyggelse, Hantverket hade sin storhetstid och flera stora byggprojekt genomfördes, främst vid de bägge regementsområdena, men också sjukhuset, gymnasiet och några industrier. Under den andra hälften av 1900-talet skedde ingen större betydande befolkningstillväxt, men stadens karaktär förändrades gradvis. Hantverk och handel gick tillbaka och den offentliga sektorn ökade kraftigt med kommunens ökande uppgifter inom äldreomsorg och skola. Militären växte och var också Eksjös största arbetsgivare. Under praktiskt taget hela 1900-talet präglades stadsbilden av militärens närvaro. För det mesta fanns det även mer än 2000 värnpliktiga i Eksjö. Under krigsåren och Kalla kriget begränsades de värnpliktigas möjligheter till att lämna staden på sin fritid. Detta ledde till att Eksjös caféer och konditorier växte i antal (Ljung et al., 2020). I dag är Eksjö en av tre trästäder, de andra är Hjo och Nora, då stadsdelen Gamla stan i Eksjö följer den senmedeltida stadsplanen och är en av Sveriges bäst bevarade trästäder. Många människor har fått kontakt med Eksjö genom militärtjänstgöring vilket har lett till en ökad folkmängd och staden har en positiv utveckling. Sista december 2020 bodde det 10873 personer i Eksjö stad (Eksjö kommun, 2021).

3.2 Garnisonsstaden Eksjö och Ränneslätt

Försvaret var under 1900-talet en viktig del av Eksjö då den länge var stadens största arbetsgivare. I dagsläget är Försvaret den tredje största



arbetsgivaren i kommunen. Försvarets personal har bidragit med utbildade människor till viktiga poster inom politik, idrott och kultur. Då yrkesofficers utbildas inom ledarskap, pedagogik och samhällskunskap uppskattades dessa människor stort. Denna uppskattning visade Eksjö genom att donera marken som Försvaret brukade till staten år 1903 (Ljung et al., 2020; Eksjö museum, 2021). Smålands husarers (K 4) kasern var färdigbyggd 1906, men Kalmar regemente (I 21), som också skulle vara stationerad på samma mark som K 4, var inte färdiga förrän 1921 då officerskåren och många andra tyckte att “Kalmar regemente ska ligga i Kalmar”. Man ville att I 21:s kaserner skulle byggas i Eksjö då staden hade goda järnvägsförbindelser (Svensson, 2001). Den avgörande faktorn till varför I 21 placerades i Eksjö var på grund av bättre övningsterräng och samarbetsmöjligheterna som fanns i Eksjö. Därav togs beslutet 1913 att I 21 skulle byggas i Eksjö (Svensson, 2001; Ljung et al., 2020).

1925 togs ett beslut att göra stora nedskärningar i armén i hopp på Nationernas förbund (NF), vilket var en föregångare till FN, och på fred efter första världskriget. Till följd av den “Stora regementsdöden” lades K 4 ned. K 4:s kaserner togs över av Göta ingenjörregemente (Ing 2), vilket flyttades från Karlsborg till Eksjö då man ansåg att övningsterrängen var för dålig i Karlsborg. I 21 slogs ihop med Jönköpings regemente (I 12) och bildade ett nytt infanteriregemente, vilket kommer att kallas för Norra Smålands regemente (Ljung et al., 2020). När sedan andra världskriget bröt ut förklarade sig Sverige neutralt, med syfte till att hålla sig utanför kriget. Med en ökad beredskap ökade behovet av att utbilda förband som kunde vakta våra gränser. Detta, i samspel med de värnpliktiga, ledde till en ökning av militär närvaro i Eksjö. Under kriget, år 1942, köpte Försvaret mark och kringliggande gårdar runt militärens område för att få tillgång till ett större område. Efter andra världskrigets slut kom det krav på besparing och allt eftersom även nedläggningshot mot både I 12 och Ing 2. Dessa krav och hot



kom som en följd till den lågkonjunktur som började under slutet av 1980-talet (Svensson, 2001). 1993 tillkom förbandet Arméns fältarbetscentrum, som 1997 bytte namn till SWEDEC. Även samma år slogs I 12 och Ing 2 samman i besparingssyfte, men år 2000 lades I 12 ned. I nuläget finns Göta ingenjörregemente, SWEDEC, Norra Smålandsgruppen (hemvärn), och logistikenheter i Eksjö. Trots alla nedläggningar och all omorganisering är det fortfarande fler än 500 anställda av Försvarsmakten i Eksjö (Ljung et al., 2020).

3.3 Försvarsbeslut 1991/92

Regeringen ansåg att var nödvändigt att genomföra förändringar i Försvarsmakten då krigsorganisationen minskade vilket ledde till förändringar i värnpliktsbehovet. Då drifts- och produktionskostnaderna hade ökat inom Försvarsmakten gav det mindre ekonomiskt utrymme för att kunna höja den materiella kvaliteten. Denna förändring i grundorganisation är nödvändig för att kunna anpassa sig till krigsorganisationens behov och utveckling. Man menade att grundorganisationens uppdrag var att under fred upprätthålla krigsförbandens krigsduglighet och för att förbereda dessa för mobilisering. Regeringens förslag för att kunna göra dessa besparingar var att avveckla och samlokalisera olika förband, däribland togs beslut om att Norra Smålands regemente (I 12/Fo 17) samlokaliseras med Göta ingenjörregemente (Ing 2) i Eksjö. Beteckningen Fo står för försvarsområde. I samband med omlokaliseringen avvecklas även I 12/Fo 17. Till följd av grundorganisationsförändringarna kommer antalet yrkesofficerare minska med drygt 1 500 och de civilanställda med drygt 4 500. Genom dessa förändringar skulle man spara in ungefär 400 miljoner kronor (Proposition 1991/92:102).



4 Tidigare forskning

I denna del av uppsatsen kommer det tas upp om andra avvecklingar eller nedläggningar av stora verksamheter och vad som har varit speciellt med just dessa. Därefter kommer en del om hur den militära närvaron påverkar olika kommuners planering.

4.1 Avveckling och nedläggning

I Wigblads och Östbergs (2009) rapport skriver de om avvecklingen av Scantias Falu-enhet mellan 2005 och 2008 i Falun. Denna studie genomfördes genom intervjuer med fackliga representanter, kommunen samt de nya företagen som kommer att ta över Scantias lokaler. När de första indikationerna kom på att Scania skulle avveckla deras enhet i Falun, så började de anställda och politiker i kommunen att diskutera om att kräva Scania på finansiell ersättning. Detta var dock inget som blev någon verklighet då Scania tidigt visat att de var allvarliga med avvecklingen genom bland annat att de visade en vilja att sälja deras lokaler. Kommunen erbjöds först att köpa deras lokaler, men av tidigare erfarenheten av förlustaffärer vid lokalöverlåtelser vid avveckling ledde till att kommunen tackade nej och ett annat fastighetsbolag köpte i stället deras lokaler. Andra erfarenheter som kommunen hade var att företag som redan innan utredningar genomförs var väl medvetna om att de skulle genomföra omstruktureringar. Dessa erfarenheter visade även att om dialogen mellan företagen och övriga parter skulle handla om att kräva företaget på medel, skulle detta kunna leda till att Scania la ned sin verksamhet betydligt snabbare. I stället var kommunens inställning att samverka med Scania genom konstruktiva dialoger. Dialogen mellan kommunen och Scania syftade till att avveckla Scantias enhet i Falun på ett bra sätt där mycket fokus



på att hjälpa den berörda personalen att komma ut till nya arbetsgivare. Denna inställning mottogs positivt av Scania då de menade att de inte hade som avsikt att denna avveckling skulle medför något negativt. Detta då Scania insåg att en negativ avveckling skulle innebära dålig publicitet för företaget, vilket skulle skada deras rykte. Efter genomförd dialog mellan kommunen och Scania bildades det en arbetsgrupp samt en samrådsgrupp som avsatte tid för att ta fram en plan över hur avvecklingen skulle hanteras. Deras huvudsysselsättning var att söka efter företag som kunde etablera sig i Scanias lokaler, men utan några kopplingar till Scania, då arbetsgruppen tidigt insett behovet av att skilja den nya verksamheten från Scania. Man ville även underlätta de nya etableringarna genom att Scania skulle frigöra lokalerna och även betala för eventuella ombyggnationer. Dock var detta arbete inte lätt då beslutet om avveckling inte var offentliggjort, vilket det senare blev under mars 2005 (Wigblad & Östberg, 2009). Ett av företagen som Scania kontaktade och som blev tillfrågade att ta över deras lokaler var Leax. Detta företag tillverkade också fordonskomponenter, vilket även denna Scania-enhet tidigare gjort. I början av 2006 startade Leax verksamhet i Falun med en personalstyrka på 120 personer, varav 90% av dessa kom från Scania. I december 2008 hade de ökat till omkring 135 personer (Wigblad & Östberg, 2009). Ett annat företag som tog över verksamheten i Scanias lokaler var ZAB som startade sin verksamhet där i augusti 2006 och de sysselsatte till en början 80 personer. 2008 i december var det 120 anställda på ZAB, varav cirka 70% kom från Scania (Wigblad & Östberg, 2009). Avvecklingen av Scania i Falun resulterade i att sysselsättningen i området minskat med 45% än var det var under Scanias verksamhet. I december 2008 var det 378 anställda i detta område och under Scanias tid var det 680 personer. En omständighet som påverkade denna omstrukturering var att det påbörjades under en högkonjunktur som sedan övergick till en global lågkonjunktur. Detta påverkade möjligheterna till att hitta ersättare till



Scanias lokaler då många avvaktade då man uppfattade att lågkonjunkturer inte är ideala för denna typ av investering (Wigblad & Östberg, 2009).

I en annan rapport skriver Jonsson (2009) om Scanias avveckling i Sibbhult. Även denna studie grundar sig i intervjuer som genomfördes med personer från anläggningen i Sibbhult och med fackliga representanter. Tiden mellan beslutet om nedläggning 2006 och Scanias avslutning av produktion i Sibbhult 2008 präglas av två processer som skedde parallellt med varandra: avvecklingen av deras verksamhet och utvecklingen av de nya verksamheterna som skulle ta över deras lokaler. En månad innan nedläggningsbeslutet togs bildades en samarbetsgrupp som innehöll bland annat: högt uppsatta personer från Scania Sibbhult, representanter från lokala fackföreningar, kommunalråd och kommundirektör från kommunen. Syftet med denna grupp var att se på utvecklingsmöjligheterna för näringslivet i Sibbhult och i kommunen utan Scania (Jonsson, 2009). En annan aktör som arbetade med nedläggningen av Scania var Idéfabriken. de höll deras första möte om nedläggningen två veckor efter beslutet togs, därefter höll man möten frekvent. Samarbetet mellan Scanias ledning och Idéfabriken gick ut på att de skulle samla in intresserade medarbetare för diskussioner och idéer på nya verksamheter i Sibbhult som kunde ta över deras verksamhet. Även kommunen deltog och presenterade idéer på nya utbildningar och ett bearbetningscentrum i samarbete med bland annat en högskola (Jonsson, 2009). Ett år efter nedläggningsbeslutet togs bildades Färe Industricenter, vilken var resultatet av de gemensamma ansträngningarna av verksamhetsgruppen. Under slutet av 2007 blev det tydligt att Scanias verksamhet skulle läggas ned. Detta ledde till att man övergav motståndslinjen och att strategin i stället blev att mildra effekterna samt bilda något nytt. Målet var här att verksamheten skulle behållas på området även efter nedläggningen av Scania. För att de anställda vid Scania varken skulle



försvinna i stor omfattning eller för snabbt men även för att hindra en kompetensflykt, prioriterade de att signalera att någon verksamhet skulle fortsätta i området, då det framgick att av de 550 anställda bodde 370 i eller nära Sibbhult. Man valde då att fokusera på att behålla bearbetningen och de tog nästan för givet att monteringen skulle flytta. Eftersom de valde att fokusera på bearbetning så riktade de även in sig mot att attrahera sådana industrier. Detta ansåg de viktigt för att för ha kvar arvet efter Scania. Man ville därför rekrytera företag som man såg en långsiktig framtid med då man även vill knyta utbildning och forskning till området. Sibbhult ligger i en "tillverkningskommun", där 39% av de sysselsatta arbetar inom tillverkningsindustrin, och detta är något som både staden och kommunen vill kunna bygga vidare på (Jonsson, 2009). Av de 570 som var anställda av Scania vid nedläggningsbeslutet så fick 225 en ny anställning av någon av de nya verksamheterna, 80 flyttade till Scania i Södertälje, 5 stycken flyttade till Scania i Oskarshamn, 130 stycken fick annan anställning på egen hand och 35 stycken erhöll avtalspension. De resterande 97 varslades med en uppsägningstid på 4 - 12 månader beroende på hur länge de tidigare varit anställda vid Scania. Av de som flyttade till Oskarshamn och Södertälje var ungefär 50% bosatta i Sibbhult och i andra delar av kommunen. De andra som fått jobb utanför Sibbhult har haft goda pendlingsmöjligheter. Det har alltså skett en begränsad utflyttning, vilket var något som kommunen oroade sig för. Avslutningsvis i september 2008 fanns det 23 företag vid industriområdet som tillsammans sysselsätter 308 personer (Jonsson, 2009).

I Roland Ahlstrands (2006) bok *Strategier i tiden* skriver han om en väldigt omfattande företagsnedskärning i Sverige. Boken handlar om att telekomföretaget Ericssons avveckling under slutet av 1990-talet. I början av 1999 hade Ericsson 44 979 anställda, 6 år senare hade de 21 296 anställda, vilket är en minskning med 23 683 personer. I Norrköping sades 587



personer upp, i Kumla 1 500 personer, i Linköping 1 600 personer och i Stockholm 8 900 personer. Det som var speciellt med Ericsson var att de gjorde betydligt mycket mer för sina anställda än vad de enligt lag och avtal behöver göra vid nedläggningen. De anställda blev erbjudna ett 12 månaders program i ett bemanningsföretag, löneutfyllnad i upp till 12 månader om de fick ett nytt jobb med en lägre lön än vad de tidigare haft samt även lön i 12 månader om de började studera (Ahlstrand, 2006).

Beslutet om nedläggning samt att alla 587 anställda skulle sägas upp nådde personalen i Norrköping januari 1999. Det stora skälet till nedläggningen var att det inte var någon efterfrågan på deras produkter. Denna nedläggning kom även att späda på redan besvärad arbetsmarknad i Norrköping kommun. En anledning till att arbetsmarknaden såg ut som den gjorde i Norrköping kommun under denna tid var för att Ericsson sagt upp 1 700 personer några år tidigare.

Ericssons strategi utvecklades inledningsvis i två processer, en som handlade om förhandlingar mellan Ericsson och de fackliga organisationerna och den andra som handlade om opinionsbildningen mot Ericsson. Båda dessa processer slogs samman vilket resulterade i att Ericsson slöt ett avtal med Proffice, vilket är ett bemanningsföretag, och de fackliga organisationerna och gjorde då överenskommelser med Trygghetsrådet, Länsarbetsnämnden, Arbetsförmedlingen, Länsstyrelsen och Norrköping kommun. Ett problem som Ericsson stötte på i arbetet med deras strategi var att områdets olika aktörer hade olika målsättningar och olika regler att förhålla sig till.

Exempelvis var Ericsson och Proffice privatägda och verkade på en marknad och under de regler som följer detta, medan exempelvis Arbetsförmedlingen var offentligt ägda och styrdes av riksdag och under andra regler jämfört med de privatägda. Denna strategi medför att Ericsson fick tillgång till kunskap, kompetens och nätverk, vilket det annars inte hade fått (Ahlstrand, 2006).



I en rapport av Peter Mossfeldt (1980) som handlar om nedläggning av ett glasbruk i orten Surte som ligger i Ale kommun nordost om Göteborg. I slutet av 1975 blev de anställda på Surte Glasbruk informerade att man beslutat att lägga ner bruket inom 2 - 4 år. Bara en månad senare varslades 326 av de 630 anställda om avsked med verkan den 1 maj 1976. Tre år efter beslutet togs, i slutet av 1978, slutade deras sista produktion av glas, vilket hade pågått i 116 år. De sista anställda lämnade bruket i årsskiftet 1978–1979.

Företagets strategi vid varslet var att “skrämma iväg” så många som möjligt, för att sedan dra tillbaka varslet för att kunna utnyttja den resterande arbetskraften för att kunna få ut så mycket vinst som möjligt. rapporten visade då också på skillnader mellan behandlingen av kollektivanställda och tjänstemän. Inget varsel trädde i kraft för tjänstemännen som även blev erbjudna minst två andra tjänster inom AB Plåtmanufaktur-företag.

Mossfeldt (1980) samlade in uppgifter över hur arbetsmarknaden såg ut för de som avslutade sin tjänst under tiden november 1975 till januari 1978. 219 personer fick nytt jobb, varav 29 i Surte tätort, 65 i regionen och 125 genom utflyttning från regionen. 26 personer stod utanför arbete när uppgifterna samlades in och 41 personer gick i pension. Resterande 7 personer hade gått bort under denna period. Mossfeldt (1980) sammanställde även uppgifter över de som avslutade sin anställning vid glasbruket under 1978 till januari 1979. Då fick 147 personer nytt arbete, därav 127 av dem i andra företag och 20 blev återanställda inom samma företag. 141 personer var utan arbete när uppgifterna samlades in och 15 gick i pension.

Lena Gonäs (1974) skriver i sin avhandling om sysselsättningskriserna vid Oskarshamns Varv. Under 1960-talet ledde dessa kriser till varvets nedläggning. Den första krisen inträffade 1962 och då fick företaget avskeda 500 personer. Den andra krisen kom 1967 och då fick 450 personer sluta. De



flesta anställda var medelålders män och äldre män med yrkesutbildning. De flesta som fick sluta på varvet hade kontakt med Arbetsförmedlingen och denna kontakt togs först efter de slutat sin anställning. En stor del av dessa tog kontakt med Arbetsförmedlingen då de hade svårigheter med att få jobb inom den regionala arbetsmarknaden. De äldre drabbades i högst grad av arbetslöshet och deras genomsnittliga tid som arbetslös var längre än medelålders och de yngres. En majoritet av de som fick sluta under den första krisen flyttade från Oskarshamn, då det var enormt svårt att hitta jobb med liknande arbetsuppgifter samt att det rådde en nationell högkonjunktur. Enligt Gonäs (1974) spelade det ingen stor roll hur långt man fick flytta, så länge de fick ett likartat jobb med liknande arbetsuppgifter. De flesta som flyttade var tjänstemän och yngre yrkesutbildade arbetare. Ungefär hälften av de som flyttade menade att de skulle stannat kvar i Oskarshamn om det funnits det jobbet de var ute efter. Efter att ha analyserat förändringar på regional nivå så visade det sig att kriserna endast orsakat kortvariga förluster. Inflyttningen sjönk tillfälligt i samband med nedläggningen 1967, vilket i sin tur minskade mindre inkomster. Men både inflyttningen och inkomsterna ökade redan igen 1968. Samma år började även antalet arbetslösa att sjunka och ett år senare fanns det fler lediga tjänster än anmälda arbetslösa.

Jakobssons (2010) avhandling undersöker bland annat regionalekonomiska effekter, som minskad befolkning och sysselsättning, på kommuner där det skett militär avveckling. Denna kommunstudie visade att effekterna av en avveckling var betydligt mindre än vad man tidigare var rädd för. I de kommuner där befolkningen minskat som följd av den militära avvecklingen, minskade redan befolkningen sedan tidigare. Dock kan avvecklingen ha ökande effekt av befolkningsutvecklingen, vilket kan ses av skillnaden mellan antalet inflyttade och utflyttade som är svagare under den period som sammanfaller med den militära avvecklingen. Kommunernas



sysselsättningsgrad var enbart negativ i två av kommunerna under denna period. Resultatet visade då att effekterna av militär avveckling i de flesta fallen blir mindre tydliga i kommuner belägna i regioner med god utveckling och effekter blir mer tydliga i kommuner som ligger i regioner med mindre god utveckling. En annan detalj som resultatet visade var att städernas storlek (antal invånare) har en betydelse för hur stor påverkan från nedläggningen blir. Städer med mindre antal invånare påverkas mer än städer med fler invånare. Den minskade sysselsättningsgraden av militär verksamhet förutspås ofta att påverka andra verksamheter inom det lokala näringslivet. Jakobssons (2010) studie visar att detta inte hände i de kommuner som studien berör, utan det lokala näringslivet påverkades inte i någon större utsträckning utan det har fortsatt växa i alla undersökta kommuner. I avhandlingen tas det även upp resultatet av omvandlingsarbetet från militärt område till att använda marken för andra verksamheter. I flera av de undersökta kommunerna var denna mark i attraktiva områden med centrala lägen i städerna. Samtliga städer hade som utgångspunkt vid avvecklingen att omvandla området till nya stadsdelar med en blandning av olika verksamheter, service och boende. Jakobsson (2010) skriver även att utvecklingen för de olika kommunerna var snarlika varandra, även om de har profilerat områdena på olika sätt. I flera städer har antalet sysselsatta i området ökat till fler än under militärtiden. Jakobsson menar även då att på sikt kan en utveckling av denna sort innebära att man går ifrån ekonomi och till viss del varit beroende av statsbidrag till ett mer dynamiskt näringsliv.

4.2 Militär närvaro

Hur påverkas då städer och kommuner av den militära närvaron? Wickström (2019) undersöker i sitt arbete hur den kommunala planeringen påverkas av den militära närvaron i olika kommuner. De undersökta kommunerna var



Haninge, Skövde, Upplands-Bro och Uppsala. Studien genomfördes genom intervjuer samt genom analysering av kommunala plandokument. Det Wickström (2019) kunde se var att de främsta likheterna mellan samtliga fyra kommuner var att möjligheten till att påverka markanvändningen inom kommungränsen minskade i de områden som är i riksintresset för totalförsvar. En annan likhet som Wickström (2019) kunde se var att inverkan av militärens närvaro nämns vid utnyttjande av markområden influensområdet och stoppområdet för höga objekt. Det finns fler likheter mellan olika kommuner. En likhet mellan Skövde och Uppsala var att Försvarsmaktens område är lokaliserad på ett sätt så det påverkar hur staden kan breda ut sig, vilket då begränsar åt vilka riktningar staden kan expandera sig åt. När det kommer hur kommunikationen mellan kommunerna och Försvarsmakten går till finns det både likheter och skillnader. Både Skövde och Upplands-Bro kommuner upplevde att det fanns svårigheter med att diskutera med Försvarsmakten. Enligt intervjuer upplevde dessa kommuner att det fanns ett begränsat bemötande från myndigheten. I Haninge och Uppsala kommuner uppfattade de att det finns möjligheter att föra dialoger med Försvarsmakten, men i Uppsala uppfattas denna dock som väldigt begränsad av regelverk samt med bristande intresse från Försvarsmaktens sida. Genom intervjuer berättade Haninge kommun att de upplever att kommunikationen fungerar bra och att Försvarsmakten är informativ mot allmänheten och mot kommunen (Wickström, 2019). Kommunernas uppfattning över hur väl de kan påverka de områden Försvarsmakten tagit över skiljer sig åt. I Skövde kommun uppfattade man det som att det finns en begränsad möjlighet till att påverka Försvarsmaktens markanvändning och att kommunens behov inte tas i beaktande. Både Upplands-Bro och Uppsala kommuner uppfattar att det finns möjligheter att få ett samarbete med Försvarsmakten om det finns ett gemensamt behov. Haninge kommun uppfattar att det finns ett samarbete mellan kommunen och Försvarsmakten och i intervjuer menar kommunen att detta samarbete kommer gynnas av nya



beslut då fler arbetstillfällen förläggs till Haninge kommun (Wickström, 2019). Kommunerna skiljer sig åt över vilken strategi de har när det kommer till planering. I Haninge och Uppsala har man tydligt valt att involvera Försvarsmakten i samhället. I Upplands-Bro var man tvungen att den problematik med att det finns detaljplanerade områden inom Försvarsmaktens områden. I Skövde har man i stället valt att söka sig bort från Försvarsmaktens områden i sin planering (Wickström, 2019).



5 Metod

I denna del presenteras de metoder, strategier och begränsningar som har gjorts i detta arbete. Metoddelen kommer presentera arbetets metod, vilket är fallstudie där dokumentär forskning har använts som strategi.

5.1 Metodologi

Den metodologiska utgångspunkten för denna studie är både kvalitativ och kvantitativ. Denscombe (2019) betonar att fallstudier gör det möjligt att använda olika former av data, såsom kvalitativa och kvantitativa data. Genom att använda två olika former av metoder blir det möjligt att skapa en helhetssyn av ämnet.

5.2 Fallstudie

Utgångspunkten för denna studie är en fallstudie. Denscombe (2019) förklarar att en fallstudie fokuserar på en förekomst av ett specifikt fenomen med avsikt att ge en djupgående redogörelse av händelser, erfarenheter eller processer som förekommer i ett särskilt fall. Vidare menar även Denscombe (2019) att det är väldigt vanligt att använda fallstudier i samhällsforskning, vilket denna studie också är. Syftet med en fallstudie är huvudsakligen att upptäcka information menar Denscombe (2019).

Denna metod har då blivit lämplig till just denna studie eftersom syftet har varit att undersöka varför just Eksjö blev en militärstad, hur just Eksjö påverkade av militärens närvaro samt hur Eksjö kommun påverkades av avvecklingen av ett regemente. För att hitta lämplig empiri till syftet med fallstudien besöktes staden samt kontaktades lämpliga verksamheter för att



kunna få den rätta informationen. Detta för att kunna ta reda på och besvara studiens tre forskningsfrågor samt att på djupet kunna redogöra för hur Eksjö påverkades. Såväl av den militära närvaron, hur staden påverkades av avvecklingen samt varför det blev en militärstad. Som det tidigare nämnts blir fallstudie därför en lämplig metod då den djupgående ska redogöra för händelser, erfarenheter eller processer som förekommer i ett särskilt fall.

Den data som samlats in för att besvara uppsatsens frågeställningar är insamlade från olika källor. För att ta reda på vad som gjorde att Eksjö blev en militärstad har olika böcker studerats samt gjordes även ett besök på Eksjö museum som är Smålands militärhistoriska museum. Detta gjordes för att kunna stärka den information som har hittats om denna frågeställning. Hur kommunen påverkas av militärens närvaro har studerats genom att analysera Eksjö kommuns översiktsplanering. Den översiktsplanering som har analyserats är framtagen 2013, men skulle uppdateras tidigt 2022. För att se hur avvecklingen av regemente I 12 påverkade Eksjö kommun samlades data in över: hur många som var anställda på I 12, hur befolkningsutvecklingen såg ut under dessa år samt hur många som var inskrivna som arbetslösa per år i kommunen. I minnesboken "*Smålands regemente & Smålandsbrigaden 1993–2000*" handlar ett kapitel om regementets personal och var de tog vägen efter avvecklingen (Larsson, 2001). Samtliga som står skrivna i detta kapitel har räknats ihop samt delas in i olika grupper, vilket kommer presenteras i underrubriken "Hur påverkades Eksjö kommun?". För samla in data om hur arbetslösheten såg ut i kommunen under denna tid kontaktades Arbetsförmedlingen (AF) via mejl. Data över Eksjö kommuns befolkningsutveckling togs från Statistiska centralbyråns (SCB) sida "Kommuner i siffror". Här går det att se hur Eksjö kommuns befolkningsutveckling har sett ut från 1970 till 2020.



5.3 Forskningsstrategi

Studiens forskningsmetod är dokumentär forskning. Den här metoden är en social undersökning som använder dokument som primär datakälla förklarar Denscombe (2019). Dokumenten kan förekomma som skriven text i böcker, artiklar, rapporter och digital kommunikation såsom exempelvis webbsidor. Vidare förklarar Denscombe (2019) att dokumenten förmedlar något som är användbart och viktigt. För att dokument ska fungera som en datakälla bör innehållet inte läsas bokstavligt utan läsaren behöver förstå texten på djupet. Av denna anledning stannar inte läsaren vid en ren faktainsamling från dokumenten. Utan läsaren gör en tolkning av dokumenten (Denscombe, 2019). I den här studien har det använts dokument som informationskällor. Vid insamlingen av dokumenten har det tagits hänsyn till källornas *auktoritativ*, det vill säga data som producerats av staten och dessa har en tendens att vara trovärdiga (Denscombe, 2019). Andra källor kan ses som *objektiva* då de producerats av tjänstemän och betraktas som opartiska. Sist har även *faktabaserade* källor använts. Här räknas siffror in såsom mängden arbetslösa i en specifik kommun (Denscombe, 2019). Exempel på en *auktoritativ* källa är publikationer från Försvarmakten och Riksdagen. I den här studien har det även använts källor från Eksjö kommun, Arbetsförmedlingen och Statistiska centralbyrån. Dessa kan ses som *objektiva* källor. Eftersom källorna från Arbetsförmedlingen och SCB grundar sig på siffror är dessa *faktabaserade*.

5.4 Analysmetod

De analysverktyg som använts i denna studie är kvantitativ- samt kvalitativ analys. Denscombe (2019) förklarar att kvantitativ analys inte förutsätter att komplicerade statistiska test eller avancerad matematik används, utan



forskaren kan utgå från enkel statistik och grundläggande matematik. Genom detta går det att synliggöra kopplingar mellan olika delar i data, och det går även att presentera den insamlade data och visa fynden genom till exempel linje- och cirkeldiagram menar Denscombe (2019). I denna studie har detta gjorts genom att hitta kopplingar i den data som har samlats in men även skapat olika diagram för att presentera data. Nominaldata är något som har använts i denna studie. Denscombe (2019) förklarar att nominaldata inom samhällsvetenskapen exempelvis kan vara insamlade kvantitativa data om yrkesgrupper, i detta fall före detta anställda av Försvarsmakten.

Kvalitativ analysmetod har även använts i denna forskning. Denscombe (2019) förklarar att kvalitativa data går att förknippa med forskningsstrategier såsom fallstudier, men även med forskningsmetoder som dokumentär forskning. Som kvalitativ analysmetod har innehållsanalys använts. Detta innebär att de dokument som har lästs har brutits ned i mindre delar (Denscombe, 2019). Något som har gjorts för att kunna skilja på data till de olika frågeställningarna.

5.5 Begränsningar

I den här studien har det gjorts begränsningar i datainsamlingsprocessen. Detta för att enklare kunna hitta lämplig information som är relevant för studiens syfte och forskningsfrågor. Begränsningen har gjorts genom att endast söka efter data som belyser påverkan på hela Eksjö kommun och inte endast hur enskilda individer har påverkats. Ytterligare en begränsning som har gjorts är att se hur Eksjö kommuns planering har påverkats av den militära närvaron.



5.6 Dokumentation

Vid besöket av Eksjö museum togs bilder på den information som var relevant för detta arbete. Detta gjordes för att enkelt kunna gå tillbaka till informationen från Eksjö museum för att kunna stärka denna information med information från andra källor.



6 Resultat

Under den här rubriken kommer den sammanställda data att presenteras för att besvara undersökningens samtliga frågeställningar.

6.1 Varför blev Eksjö en militärstad?

De tidigaste uppgifterna om militär verksamhet i Eksjö sträcker sig tillbaka till 1452 då Karl VIII samlade sin armé på marker väster om Eksjö för att sedan röra sig söderut för att föröda Skåne. Efter det brukades slätten under 1600-talet för generalmönstring av de småländska förbanden. Under 1680-talet bestämde Karl XI att *“varje år i augusti skall regementschefen dra samman sitt regemente på en slätt och tjänlig plats [...] under fjorton dagars tid flitigt öva alla militära exercitier”* (Ljung et al., 2020). I samband med detta valde översten Per Stålhammar Ränneslätt som Smålands kavalleriregementes övningsfält. Innan regementet byggdes i nära anslutning till övningsfältet bodde officerarna och soldaterna i sina normala boställen. Eksjö stad påverkades inte nämnvärt av militärens närvaro, förutom under de 14 dagarna om året då hela regementet var samlat. Då deltog en stor del av stadens befolkning med att tillhandahålla samtliga med exempelvis proviant. Då det inte fanns några byggnader på Ränneslätt under stora delar av 1700-talet så bodde de som deltog i det årliga mötet i tält på slätten. I mitten av 1700-talet beviljade Eksjö stad, som ägde marken, att regementet fick utvidga övningsområdet genom att röja bort skog, jämna ut kullar och fylla igen sankmarker. Sent 1700-tal så byggdes de första byggnaderna på Ränneslätt, ett mindre officershus och en hölada. (Ljung et al., 2020).

År 1812 omorganiserades armén och regementet delades i två delar, en beriden kavalleridel och en infanteridel till fots, vilka senare kom att benämnas Smålands husarer och Smålands grenadjärer (Berg, 1975). Dessa



soldater var fortfarande fast anställda som indelta soldater som enbart behövde besöka Eksjö vid deras regementsmöten. Samma år införde även en föregångare till den allmänna värnplikten som kallades för beväring. Denna var tänkt främst som en personalreserv för den indelta armén (Larsson, 2021; Ljung et al., 2020). I samband med detta behövdes det då utbildningsbefäl under en längre tid som kunde leda denna utbildning. Efterhand flyttade allt fler militärer till Eksjö och år 1900 var 77 aktiva befäl folkbokförda i Eksjö stad. Detta tillsammans med utbildningen ledde även till att det behövdes bygga mer byggnader för de anställda för bland annat förläggning, matsal och hygien. Från att det enbart stått två byggnader på området i början av 1800-talet så växte bebyggelsen till cirka 50 byggnader 1892.

1901 infördes den allmänna värnplikten för män mellan 21 och 40 års ålder (Holm, 1951). Krigsmakten blev i samband med detta Eksjö största arbetsgivare och då tusentals rekryter (värnpliktiga) blev tillfälligt boende i Eksjö förändrades dess stadsbild och Eksjö blev en militärstad (Ljung et al., 2020).

6.2 Militär närvaro

På Eksjö kommuns hemsida skrivs det att kommunfullmäktige beslutade 2019 att översiktsplanen från 2013 inte längre är aktuell och att den nya planen beräknas vara klart i anknytning till årsskiftet 2021/2022. När den nya översiktsplanen publiceras för allmänheten är vid skrivandet stund okänt.

I Eksjö kommuns översiktsplan från 2013 nämns Försvarsmakten på flera ställen. Först nämns Försvarsmakten som en av kommunens största arbetsgivare. Den offentliga sektorn dominerar arbetsmarknaden där bland annat Eksjö garnison och sjukhuset räknas in. Försvarsmaktens verksamhet nämns även under mellankommunala intressen där den militära verksamheten bedrivits i Eksjö- och Nässjö kommun. Även Försvarsmaktens



övningsområden nämns som ett mellankommunalt intresse ur ett arbetsmarknadsperspektiv. Nästkommande del som tar upp Försvarmaktens påverkan på kommunens planering handlar om vindkraft. Här nämner kommunen att Försvarmakten alltid ska kontaktas i god tid i samband med ärenden som handlar om vindkraft. Översiktsplaneringen innehåller en del som tar upp riksintressen, däribland riksintresse för totalförsvaret. Här skrivs det att militärens övningsområden i kommunen är av nationellt intresse för totalförsvaret. Det finns även hemliga anläggningar inom kommunen som är av intresse. Ytterligare ett område är av intresse, vilket ligger i direkt anslutning till Eksjö stad och består främst av kasernbebyggelse. Vidare skriver de även att skjut- och övningsfältet Ränneslätt är miljöprovat sedan 1998. Avslutningsvis handlar översiktsplanen om markanvändning och områdesbeskrivningar. Till norr och väst om staden ligger stora områden som brukas av militären. Detta begränsar stadens utbredning åt dessa riktningar. Innan avvecklingen av regemente I 12, som ligger i nära anslutning till stadens centrala delar, gränsade även Eksjö åt öster mot sjön Hunsnäsen. Men till följd av avvecklingen har detta område blivit tillgängligt för civilt bruk. Idag består I 12-området bland annat av arbetsplatser, bostäder, café, skolor och en bowlinghall.

2010 togs beslut om att pausa värnplikten, men 2017 återinför regeringen skyldigheten att mönstra och genomföra värnplikt (Försvarmakten, hämtad: 2021-12-27). 2018 började Eksjö garnison ta emot värnpliktiga igen.

6.3 Hur påverkades Eksjö kommun?

Som tidigare skrivit sammanställdes samtliga, både yrkesofficerare och civilt, anställda på regemente I 12 i olika grupper. Dessa grupper är: om personen fick ny anställning i Eksjö kommun, både inom och utanför Försvarmakten; om personen fick anställning utanför Eksjö kommun, även



här inom eller utanför Försvarsmakten; samt hur många som inte fick någon anställning. I den sista gruppen tillhör även de som tagit tjänstledigt och de som gått i pension.

Sammanlagt var det 361 anställda på I 12 och IB 12 (Infanteribrigad) när beslutet om nedläggning togs. Av dessa fick 181 (50%) ny anställning utanför Eksjö kommun, 145 (40%) blev anställda i Eksjö kommun och 35 (10%) fick ingen ny anställning av olika anledningar.

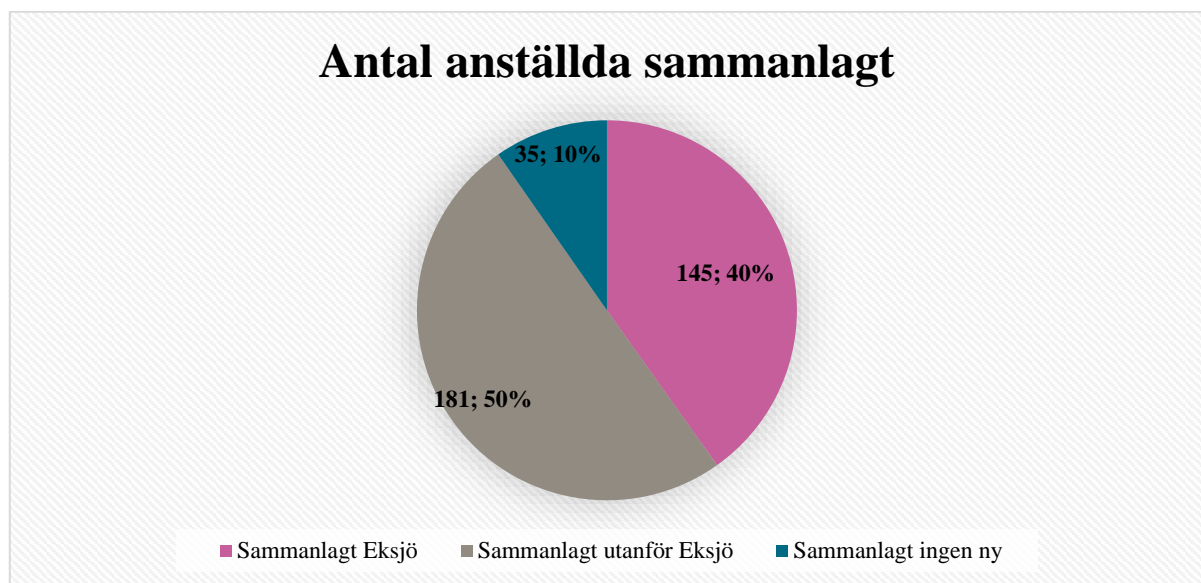


Diagram 1: Visar var samtliga anställda på regemente I 12 fick ny anställning.

Tittar man på fördelningen över var de olika anställningarna fick ny anställning någonstans ser man att de flesta yrkesofficerare, cirka 60%, fick anställning utanför Eksjö kommun och att majoriteten, cirka 75%, av de civilanställda fick ny tjänst i Eksjö kommun.



Antal anställda yrkesofficerare på I 12

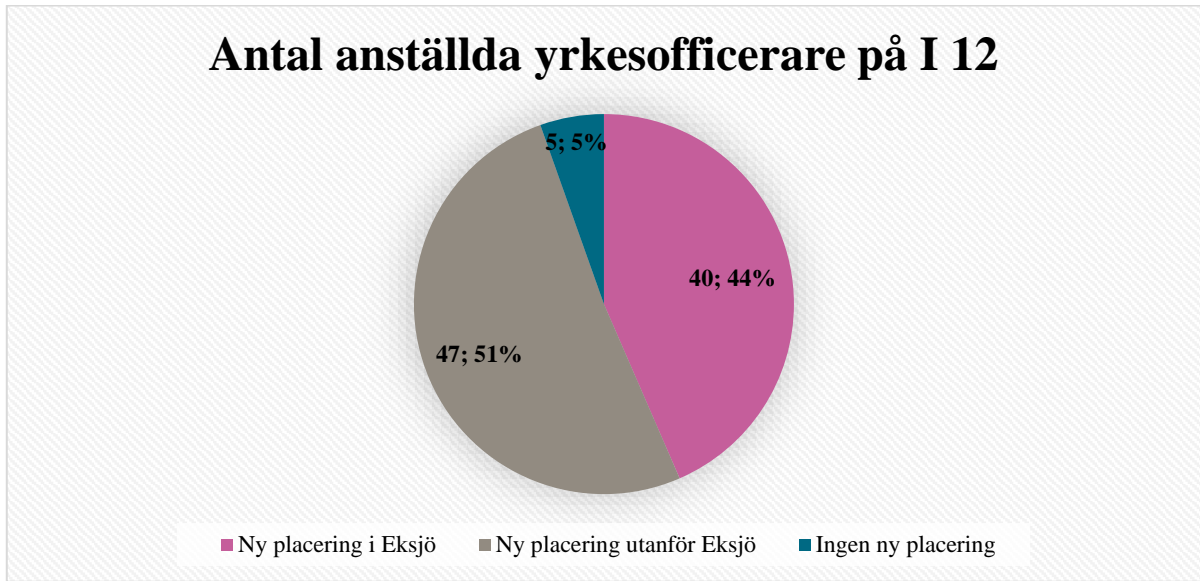


Diagram 2: Visar var yrkesofficerarna på förband I 12 fick ny anställning.

Antal civilt anställda på I 12

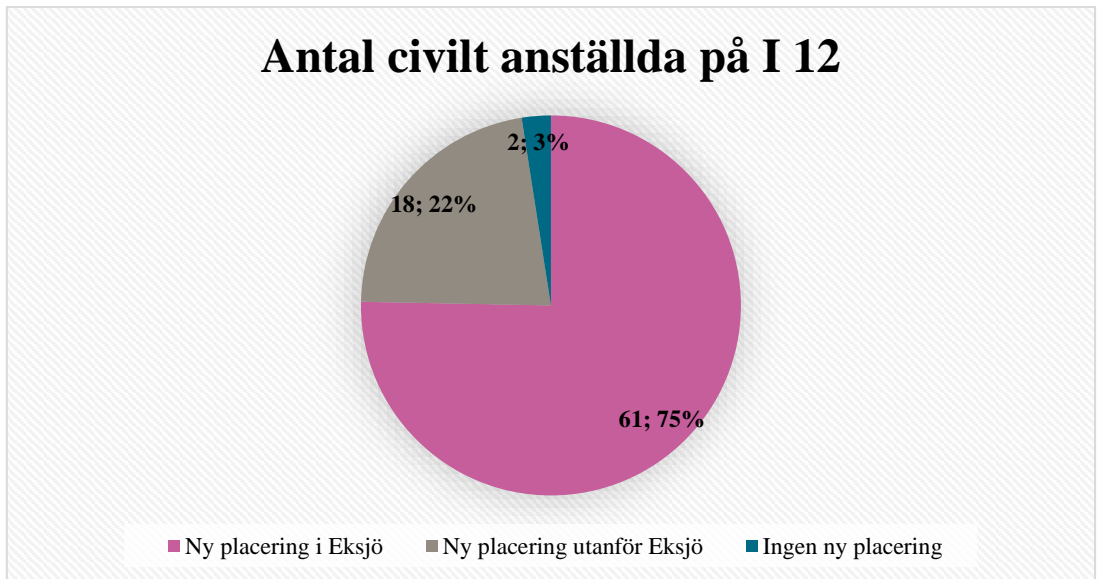


Diagram 3: Visar var de civilt anställda på förband I 12 fick ny anställning.

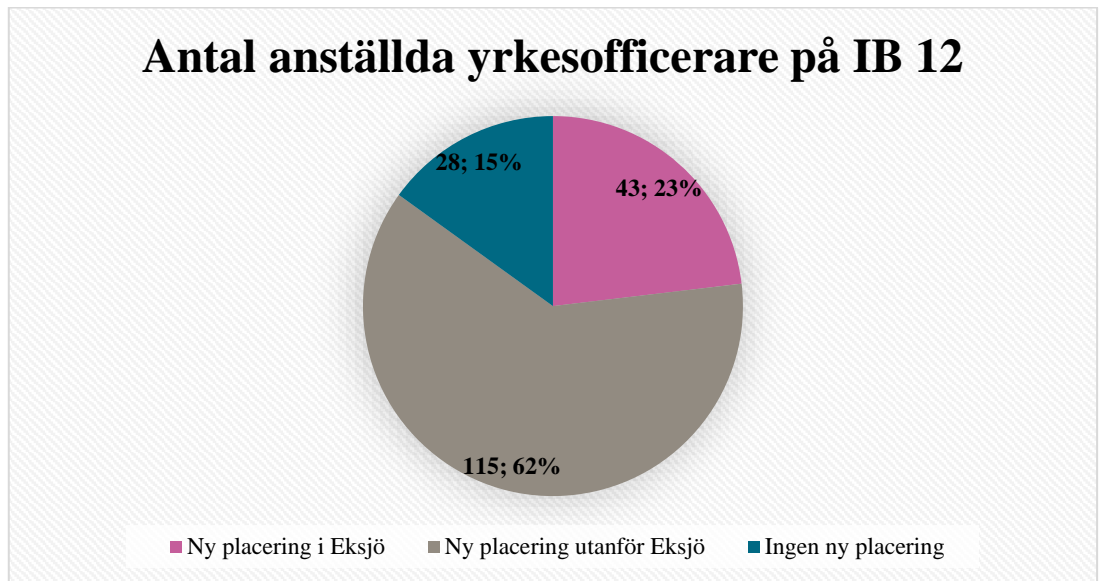


Diagram 4: Visar var yrkesofficerarna på förband IB 12 fick ny anställning.

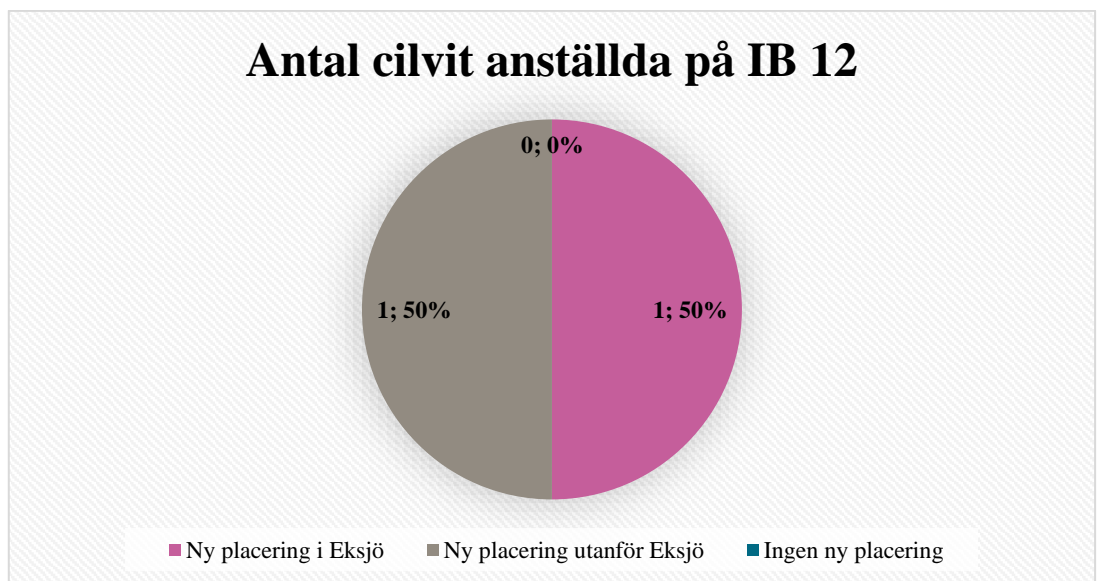


Diagram 5: Visar var de civilt anställda på förband IB 12 fick ny anställning.

Fokus på Eksjö kommuns befolkningsutveckling har legat på den data från 1986 och fram till 2020. Detta gjordes för att se hur befolkningsutvecklingen



såg ut innan avvecklingsbeslutet togs samt för att se hur utvecklingen såg ut flera år efter avvecklingen.

Det man kan se i Diagram 6 är att mellan 1986 och 1988 var befolkningsutvecklingen relativt stabil. Åren därpå fram till 1992 ökade befolkningmängden i Eksjö kommun. Efter 1992 ser man en tydlig minskning i befolkningsutvecklingen fram till år 2000. Detta med anledning av försvarsbeslutet som togs 1992, vilket resulterade i att 12 regemente avvecklades. Avvecklingen slutfördes år 2000, därefter minskar inte befolkningsutvecklingen lika kraftigt längre. Fram till 2010 minskar befolkningsutvecklingen något varje år för att sedan öka kraftigt till år 2020. Anledningen till den negativa utvecklingen mellan 2000 och 2010 beror på, enligt Eksjö kommuns översiktsplan, att fler dog än vad det föddes i Eksjö kommun under dessa år. Från 2014 fram till 2019 ser man en kraftig befolkningsökning, vilket beror på flyktingkrisen.

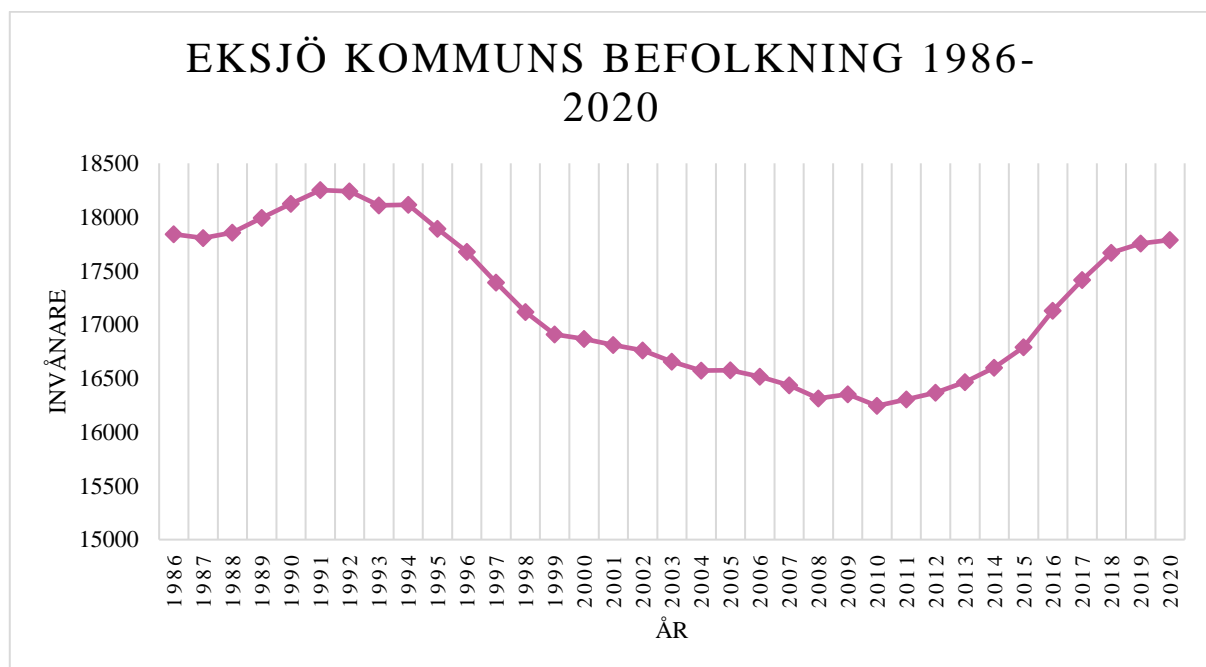


Diagram 6: Eksjö kommuns befolkningsutveckling under åren 1986 – 2020. Källa: SCB



Efter kontakten med AF visade det sig att deras statistik över antalet arbetslösa i olika kommuner sträcker sig tillbaka till 1996. Denna data var uppdelad i antal inskrivna arbetslösa per månad för varje år fram till 2020. Här räknades det ut ett snitt på antal inskrivna arbetslösa per år från 1996 och tio år framåt till 2006 för att se hur utvecklingen såg ut efter nedläggningen av I 12. Anledningen till den höga arbetslösheten 1996 var för att I 12 regemente befann sig mitt i sin avveckling samt på grund av Sveriges mycket svaga ekonomi under 90-talet. Därefter sjunker antalet arbetslösa per år fram till 2001, för att sedan röra sig mellan 300 - 400 antal arbetslösa per år. Denna minskning av antalet arbetslösa kan beror på att Eksjö kommuns befolkning minskade samt på grund av att det ekonomiska läget blev bättre.

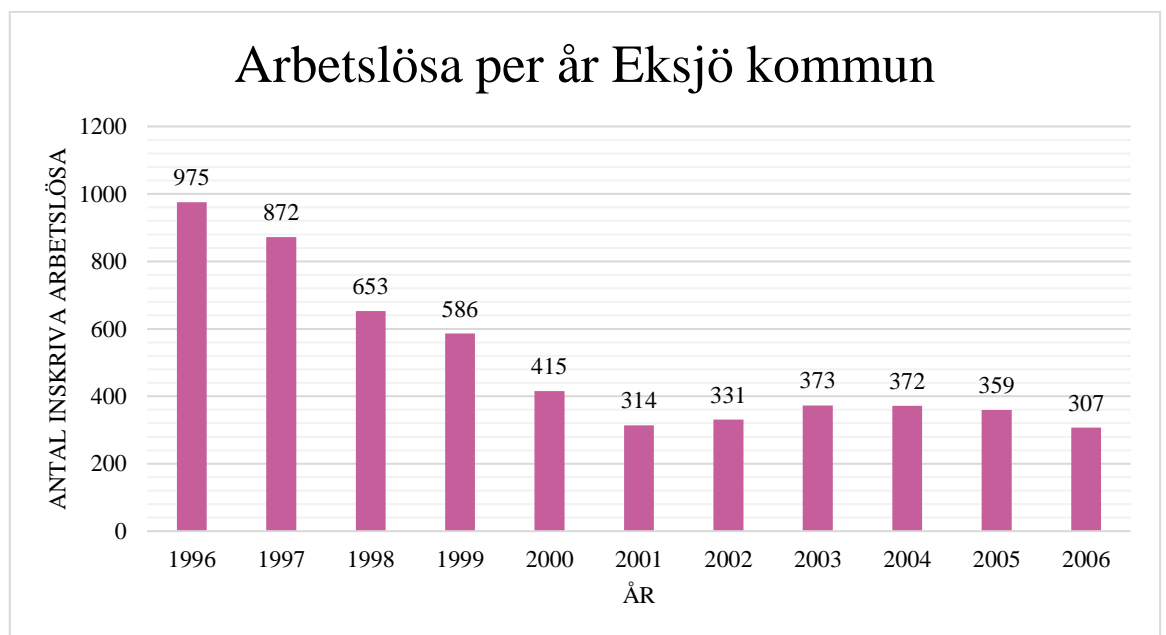


Diagram 7: Visar ett medelvärde av hur många inskrivna arbetslösa per år det var i Eksjö kommun under åren 1996 – 2006. Källa: AF



7 Diskussion

Av resultatet kommer det fram att Eksjö kommuns befolkning minskade som mest mellan 1992 och 2000. Det var år 1992 som avvecklingen av regemente I 12 beslutades och avvecklingen slutfördes 2000. Mellan de här åren minskade Eksjö kommuns befolkning med 1371. Enligt kommunens översiktsplanering var anledningen till denna utveckling en negativ barnafödelse. Utifrån resultatet går det däremot att se att ungefär hälften av de anställda på det avvecklande regementet fick ny tjänst utanför Eksjö kommun. Detta kan vara en bidragande variabel till den negativa befolkningsutvecklingen då de som fick ny tjänst utanför Eksjö kommun kan ha flyttat från kommunen. Dessa personer kan även haft familjer som de flyttat från kommunen tillsammans med, vilket då kan ha varit en anledning till att befolkningsutvecklingen minskade.

1996 var det flest inskrivna arbetslösa i Eksjö kommun i den undersökta perioden. Därefter sjönk antalet stadigt varje år. År 1996 var avvecklingen av regemente I 12 i full gång, detta skulle kunna vara något som påverkar hur arbetsmarknaden såg ut i Eksjö kommun under denna tid. En annan faktor som spelade stor roll till att det var flest inskrivna arbetslösa 1996 var på grund av det ekonomiska läget i Sverige, vilket då var mycket svagt i hela Sverige. Åren efter 1996 minskar antalet inskrivna arbetslösa, detta kan bero på att befolkningen i Eksjö kommun minskade då hälften av de som var anställda på I 12 fick tjänst i annan kommun. En annan stor bidragande faktor till färre arbetslösa var den positiva ekonomiska utvecklingen.

Likt kommunerna som Wickström (2019) undersökt kunde man se att möjligheterna till att påverka Eksjö kommuns markanvändning minskade med tanke på områden som är i riksintresset för totalförsvaret. Detta gå militärens markområden stänger in staden från norr och väster. Tidigare användes även områden till öster om stadskärnan av militären, vilket



begränsade stadens utbredning mot sjön Hunsnäs. Men när regemente I 12 avvecklades öppnades området öster om stadskärnan upp för civilt bruk. Detta går att likna med kommuner som Skövde och Uppsala, där Försvarsmaktens områden är lokaliserade så det begränsar vilken riktning städerna kan expandera åt. I Jakobssons (2010) avhandling skriver han att andra städer med områden som har genomgått en omvandling från militärt till civilt var dessa områden attraktiva för att brukas, då dessa ofta låg centralt. Detta stämmer överens med Eksjös fall då, som tidigare skrivit, området I 12 låg i nära anknytning till stadskärnan, samt att området bestod av en mängd olika byggnader där man kunde driva andra verksamheter. Jakobsson skriver även att sysselsättningen i dessa områden har ökat efter avvecklingen. Även detta stämmer in väl på Eksjö då flera olika verksamheter har startats upp eller flyttat dit samt att vissa av kasernbyggnaderna är bostäder idag. Även grönområden kring I 12 där militären tidigare övat har använts till att bland annat bygga nya bostäder. Omvandlingsprocesser är något som förekommer i andra studier. Wigblad och Östberg (2009) och Jonsson (2009) skriver om omvandlingsprocesser från Scantias tidigare verksamheter i Falun respektive Sibbhult. I båda dessa studier var arbetet snabbt i gång med att omvandla Scantias lokaler så andra verksamheter snabbt kunde ta över dessa lokaler.



8 Slutsats

En stor anledning till att Eksjö blev en militärstad beror på att Sveriges militär brukat övningsfältet Ränneslätt regelbundet sedan 1600-talet. Då brukades fältet av de småländska förbanden som samlades där för att genomföra olika övningar. I slutet av 1680-talet beslöt Karl XI att varje regementschef skulle samla sitt regemente på ett fält för att utföra militära övningar under 14 dagar. Därför valde Per Stålhammar Ränneslätt som övningsfält för Smålands kavalleriregemente. Efter att den allmänna värnplikten infördes 1812 började fler militärer bosätta sig i Eksjö och regementet behövde därför byggas ut. När den allmänna värnplikten för män mellan 21 och 40 år infördes blev militären Eksjös största arbetsgivare eftersom tusentals rekryter tillfälligt bosatte sig i staden. Det var efter det här man började se Eksjö som en militärstad.

Militärens närvaro märks i kommunens översiktsplanering. Försvarsmakten är en av kommunens största arbetsgivare. Vidare nämns Försvarsmakten i samband med vindkraftverk, där det står att Försvarsmakten alltid ska kontaktas vid ärenden som handlar om detta. Den största delen som tar upp Försvarsmakten är när det handlar om riksintressen. Ränneslätt tas upp som ett riksintresse för totalförsvaret, vilket berör en stor del väster om Eksjö. Detta område innehåller även anläggningar som är hemliga, så översiktsplanen tar inte upp var dessa är. Den sista delen som tar upp Försvarsmakten handlar om markanvändning. Innan regemente I 12s avveckling brukades marken till norr, väster och öster om stadskärnan av Försvarsmakten. Detta begränsade Eksjös utbredning åt dessa väderstreck. När I 12 avvecklades öppnades möjligheterna för att expandera åt öster mot sjön Hunsnäsen, vilket Eksjö var snabba med att genomföra. Idag finns det bland annat bostäder, caféer, skolor och en rad olika arbetsplatser i området.



Av resultatet kan man se att Eksjös befolkningsutveckling påverkades av regementets avveckling. Från att beslutet om avveckling togs tills avveckling genomförts minskade Eksjös befolkning. Därefter stabiliserar sig befolkningsutvecklingen något, för att sedan öka igen i samband med flyktingvågen 2014. Under åren som avvecklingen skedde minskade antalet inskrivna arbetslösa i kommunen. Detta kan bero på att arbetslösa fått nya tjänster utanför kommunen samt för att Sveriges ekonomi förbättrades. Jacobs (1985) tes om att militär avveckling skapar färre jobb på kort sikt, men skapar förutsättningar för en mer rörlig lokal ekonomi på lång sikt stämmer in bra med hur Eksjö har påverkats av regemente I 12s avveckling då området I 12 låg på blomstrar ekonomiskt och sysselsätter flera hundra människor samt har befolkningsutvecklingen i Eksjö kommun varit positiv från 2010.



Referenser

Ahlstrand, R. (2006). *Strategier i tiden : En studie av telekomföretaget Ericssons nedläggningar i Norrköping och Linköping*. Högskolan i Halmstad: Halmstad.

Berg, L. & Föreningen Smålandshusarar.
Redaktionskommittén. (1975). *Kungl. Smålands husarregementes historia*. Eksjö: Fören. Smålandshusarers redaktionskommitté.

Denscombe, M. (2019). *Forskningshandboken. För småskaliga forskningsprojekt inom samhällsvetenskaperna*. Studentlitteratur: Lund.

Eksjö Museum. (2021).

Försvarsmakten. *Värnpliktiga genom åren*.
<https://www.forsvarsmakten.se/sv/information-och-fakta/var-historia/artiklar/varnplikt-under-109-ar/> Hämtad: 2021-12-27

Holm, T. (1951). *Värnplikten 150 år : Från franska revolutionen till Förenta nationerna*. Stockholm: Natur och kultur.

Jacobs, J. (1985). *Cities and the wealth of nations: principles of economic life*. Random House USA Inc.

Jakobsson, M. (2010). *Militär avveckling : Problem eller möjlighet?* (Licentiate dissertation, Kulturgeografiska institutionen, Uppsala universitet).

Jonsson, O. (2009). *Scania i Sibbhult - Avveckling-omställning-utveckling*. Region Skåne: Malmö.

Larsson, G. (2021). *Indelningsverket*. Nationalencyklopedin.
<http://www-ne-se.proxy.lnu.se/uppslagsverk/encyklopedi/lång/indelningsverket> (hämtad 2021-11-26)



Larsson, K-L. (2001). *Personalen – vart tog alla vägen? I Smålands regemente & Smålandsbrigaden 1993–2000*. Danagårds Grafiska AB.

Ljung, C., Detterfelt, H. & Paulsson, L. (2020). *Eksjö stad - en lång historia i korthet*. Laurentii Gille: Eksjö.

Mossfeldt, P. (1980). *Surte - glasbruket som försvann : Erfarenheter och konsekvenser av en företagsnedläggning* (Rapport / Arbetslivscentrum, 14). Stockholm: Arbetslivscentrum.

Proposition 1991/92:102. *Totalförsvarets utveckling till och med budgetåret 1996/97 samt anslag för budgetåret 1992/93*.

SGU, 2022: Jordarter 1:25 000-1:100 000 – Kartvisare. Sveriges geologiska undersökning: Uppsala

Svensson, S-O. (2001). *Kungl. Kalmar regementes kaserner i Eksjö*. I Larsson, K-L. *Smålands regemente & Smålandsbrigaden 1993-2000*. Danagårds Grafiska AB.

Wickström, M. (2019). *Gilla läget? : En intervjustudie om hur militär närvaro påverkar kommunal planering* (Dissertation).

Wigblad, R. & Östberg, J. (2009). *Socialt ansvariga avvecklingar – Scania ABs avvecklingar 2005-2008 – från nedläggning till omställning i Falun och Sibbhult*. LO-Tryckeriet: Stockholm.